

**Espoo  
Jorvi  
Sairaala-alueen lounaisosan  
muinaisjäännöskartoitus  
2012**



**Hannu Poutiainen  
Tapani Rostedt  
Timo Sepänmaa**



Kustantaja: Espoon kaupunki, hanke nro 2018

## Sisälllys

|   |           |
|---|-----------|
| <b>Sisälllys</b> .....                    | <b>2</b>  |
| <b>Perustiedot</b> .....                  | <b>2</b>  |
| <b>Tutkimus</b> .....                     | <b>3</b>  |
| <b>Yleiskartat ja vanhat kartat</b> ..... | <b>4</b>  |
| <b>Koekuopat</b> .....                    | <b>8</b>  |
| Kartta.....                               | 8         |
| Luettelo .....                            | 9         |
| Kuvat .....                               | 14        |
| <b>Löydöt</b> .....                       | <b>21</b> |
| <b>Yleiskuvia</b> .....                   | <b>25</b> |

Kansikuva: Jorvin sairaalan helikopterikenttä, tutkimusalueen pohjoisosaa

---

## Perustiedot

- Alue:** Espoo Jorvin sairaala-alueen lounaisosa. Karvasmäentien ja helikopterikentän välinen alue - pääosin nurmikentän alue ja joutomaa Karvasmäentien ja Jorvin sairaalan tien risteuksen kaakkoispuolella.
- Tarkoitus:** Selvittää onko alueella kiinteää muinaisjäännöstä.
- yöaika:** Kenttäyöaika: kesäkuun lopulla 2012.
- Kustantaja:** Espoon kaupunki
- Tekijät:** Mikroiitti Oy, Hannu Poutiainen, Tapani Rostedt, Timo Sepänmaa. Valmistelut, tuki ja raportointi Johanna Stenberg ja Timo Jussila.
- Tulokset:** Kartta-analysissä ja 1700-luvun ja 1800-luvun alun Karvasmäen kylän Jorvin (Jorf) talotontti paikantui tutkimusalueen luoteispuolelle. Tutkimusalueelle tehtiin 19 koekuoppaa. Missään ei havaittu kiinteää muinaisjäännöstä. Alueen pinta- maaperä osoittautui sekoitetuksi, käännetyksi ja osin vaihdetuksi niin kutsuttuun pohjamaahan asti. Alueen länsikulmassa havaittiin merkkejä kulttuurikerroksesta, mutta ei rakenteita. Kulttuurikerros oli sekoittunut ja vähäiset tunnistettavat löydöt ovat 1900-luvulta.



## Tutkimus

Alueelle suunnitellaan rakentamista pitkällä tähtäyksellä (ei suunnitelmia vielä). Nurmikenttä helikopterikentän ympärillä muutetaan talveksi 2012-13 tilapäiseksi paikoitusalueeksi jolloin sen päälle ajetaan ohuelti soraa. Espoon kaupunki halusi tilapäisen paikoitusalueen rakentamisen ja mahdollisten tulevien rakennussuunnitelmien varalta selvittää onko alueella em. hankkeisiin mahdollisesti vaikuttavaa muinaisjäännöstä ja jos niin missä ja miten rajautuen.

Aivan alueen liepeillä ja osin siihen rajautuen on tunnettuja muinaisjäännöksiä: lounaassa Karvasmäentien toisella puolella on kivikautinen asuinpaikka-alue (mjrek 49010106) ja länsipuolella Karvasmäen Jorf:in vanha tonttimaa. Hieman kauempana idässä on sijainnut kivikautinen asuinpaikka (mjrek. 49010068).

Alue on ollut kivikauden lopulla pienen koilliseen kurottuvan, kapean lahden luoteisrannalla, Itämeren vedentason ollessa n. 25 m mpy. Lahden suu on sijainnut n. 70-80 m lounaaseen, josta siis kivikautisia löytöjä. Veden laskettua alueelta on em. lahden pohjukassa virrannut puro. Alue on siis ollut kivikauden jälkeen loivasti kaakkoon viettävää purolaaksoa. Puro on hävitetty (salaojitettu ja peitetty) tutkimusalueelta Jorvin sairaalaa rakennettaessa 1972 alkaen. Tuolloin rakennettiin myös nykyinen Karvasmäentie, jolloin vanha tie jäi osin kevyenliikenteen väyläksi. Karvasmäentietä on Jorvin risteyksen kohdalta laajennettu myöhemmin.

Keski-ajalla, oletettavasti 1300 luvulla syntyi Karvasmäen kylä, jossa 1540 asutuksen yleisluetelon perusteella oli neljä taloa: Glims (2 taloa), Ers ja Jorf. 1700-luvun loppupuolen kartoissa (mm. isojaon toimituskartat) kylässä oli edelleen em. kolme taloa. Glims ja Ers sijaitsivat nykyisen Glimsin museokeskuksen ja Ersin talon alueella. Jorf on sijainnut Glimsistä n 120 m itään, mäen laella olevalla kalliopohjaisella kumpareella vanhan tien koillispuolella ja myöhemmän Karvasmäentien länsipuolella, osin sen kohdalla. 1800-luvun alkupuoliskolla Jorfin talo siirtyi uuteen tilakeskukseen, joka sijaitsi nykyisen Jorvin sairaalan päärakennuksen kohdilla. Tontille jäi edelleen talo joka lopullisesti purettiin 1900-luvun loppupuolella ja siinä on edelleen jäljellä yksi rakennus. Tontin kaakkoisosa on tuhoutunut Karvasmäentietä tehtäessä. Pääosin tontti on arkeologisesti kuitenkin ehjä. Karvasmäentien leikkauksessa kalliopohjan päällä on 10-50 cm maata jossa erottuu vahva kulttuurikerros.

Ennen maastotöitä saatiin Espoon Kaupunginmuseosta, Tryggve Gestiniltä aluetta kuvaavat vanhat kartat. Keskeiset kartat asemoitiin nykyiseen koordinaatistoon. Karttojen perusteella paikannettiin Jorf:in vanha tonttimaa. Raportin kartoilla tonttimaa on esitetty 1765 kartan perusteella (laajin tonttimaan esitys) ja sen paikannus on yhtenevä muiden karttojen kanssa. Paikannuksen ja em. karttojen asemoinnin tarkkuudeksi arvioin alle +-10 m. 1700-l lopun ja 1800-luvun alun karttojen perusteella nyt tutkittu alue on ollut vasikkahakaa ja niittyä.

Maastotyön aikana tutkimusalueelle kaivettiin yhteensä 19 koekuoppaa, kooltaan 0,7x2 m. sekä yksi hieman laajempi koeala. Kaikki kuopat kaivettiin ns. puhtaaseen eli koskemattomaan maahan saakka. Kuopat kaivettiin pienellä kaivinkoneella. Kolmetoista koekuoppaa (nrot 1-13) kaivettiin hoidetulle nurmikkoalueelle, yksi (nro 15) helikopterikentän alueelle ja viisi (nrot 14,16-19) hoitamattomalle viheralueelle.

Koekuopista voitiin todeta, että nurmikkoalueen ja helikopterikentän alueella maa-ainekset olivat sekoittuneet kauttaaltaan. Yhdellä kohtaa oli mahdollisia merkkejä rakennuksen puretun peruskiveyksen levittämisestä ja tasaamisesta paikalle. Vähäiset löydöt, mm. fajanssi ja posliini, viittasivat 1900-luvun alkupuolelle. Mitään säilynyttä rakennetta paikalla ei kuitenkaan ollut todettavissa. Muualla alueella ei ollut mitään vähäisiääkään merkkejä kulttuurikerroksista tai rakenteista. Alueella ei toisin sanoen ollut todettavissa merkkiäkään muinaisjäännöksestä.

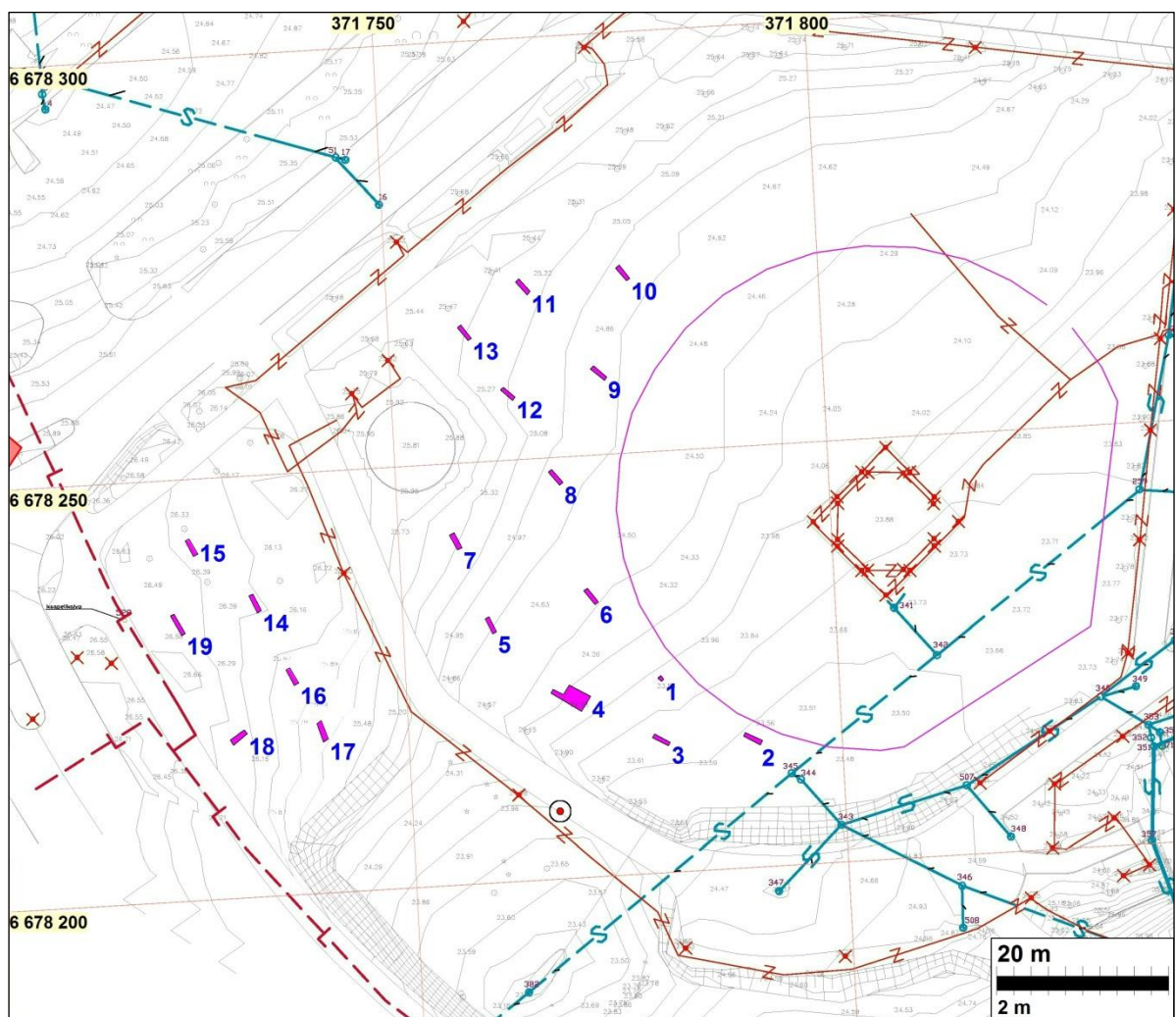
Hoitamattomalle viheralueelle kaivetuista koekuopista voitiin todeta, että suurin osa alueesta oli kaiveltu, käännetty ja peitetty kauttaaltaan koskemattomaan pohjamaahan saakka. Ainoastaan koekuopissa nro 15 ja 19 oli (rakenteetonta) kulttuurikerrosta jäljellä. Niistä tuli muutamia myöhäiselle historialliselle ajalle tyypillisiä löytöjä kuten fajanssia. Koekuoppien ylemmistä, sekoituneista ja kasatuista maakerroksista löytyi kolme kvartsi-iskosta ja yksi piikivinen iskos. Koska niiden alapuolisista maakerroksista löytyi myöhäisiä historiallisen ajan löytöjä, tukee havainto maakerroksista tehtyä päätelmää, että maakerroksia on kaivettu ja kasattu uudestaan eri järjestykseen. Alueen eteläosa on osittain rakennustyömaata, työmaakoppeja ja työmaavarastoa. Alue on kuitenkin kaivettua ja voimakkaasti muokattu Karvasmäentietä ja sen alikulkutunnelia tehtäessä. Seillä tuskin on mitään alkuperäistä maastoa ja maanpintaa jäljellä. Alue on ollut pienen purolaakson pohjaa joten siellä tuskin on ollut mitään arkeologisesti merkittävää.

Jorvin sairaalan alueella, Helikopterikentän tasalta Karvasmäentielle, sairaalaan vievän kävelytien (vanha koivukuja Jorvin taloon 1800-1900 I) kaakkoispuolella ei ole mitään merkkejä kiinteästä muinaisjäännöksestä. Alueella ei ole muinaisjäännöstä.

Espoo 4.10.2012

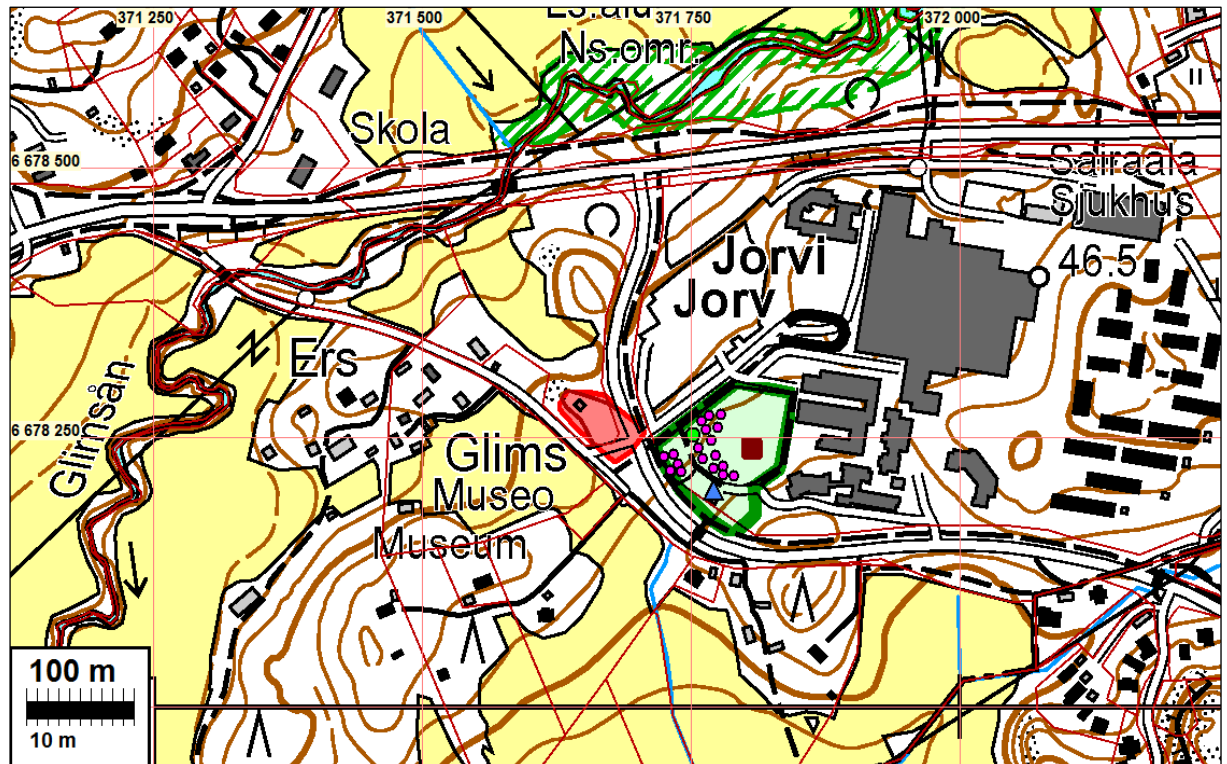
Timo Sepänmaa Hannu Poutiainen Tapani Rostedt

### **Yleiskartat ja vanhat kartat**

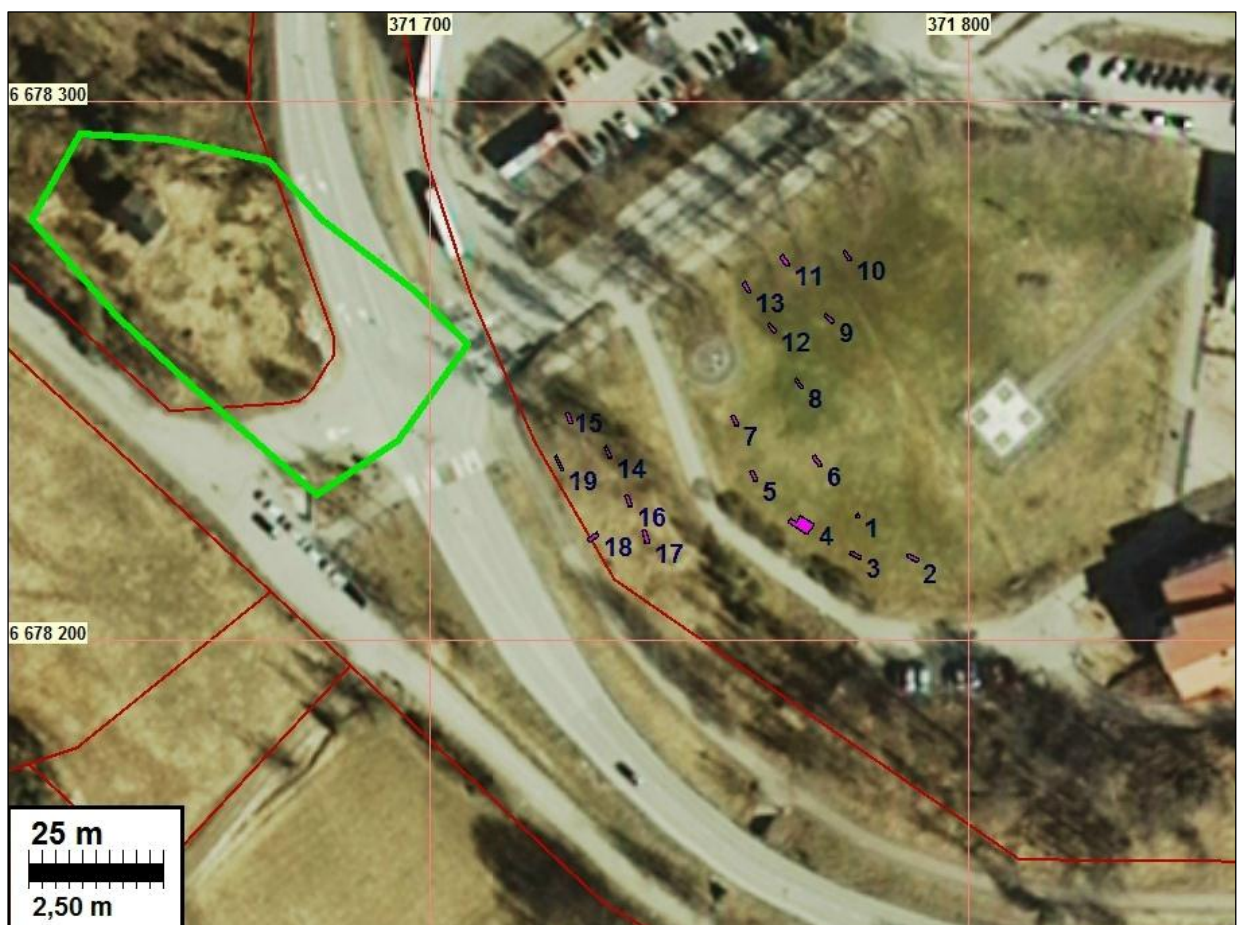


Ote alueen johtokartasta. Koekuopat sinipunaisella ja kuoppa nro. Helikopterikentän aitaus sinipunainen viiva



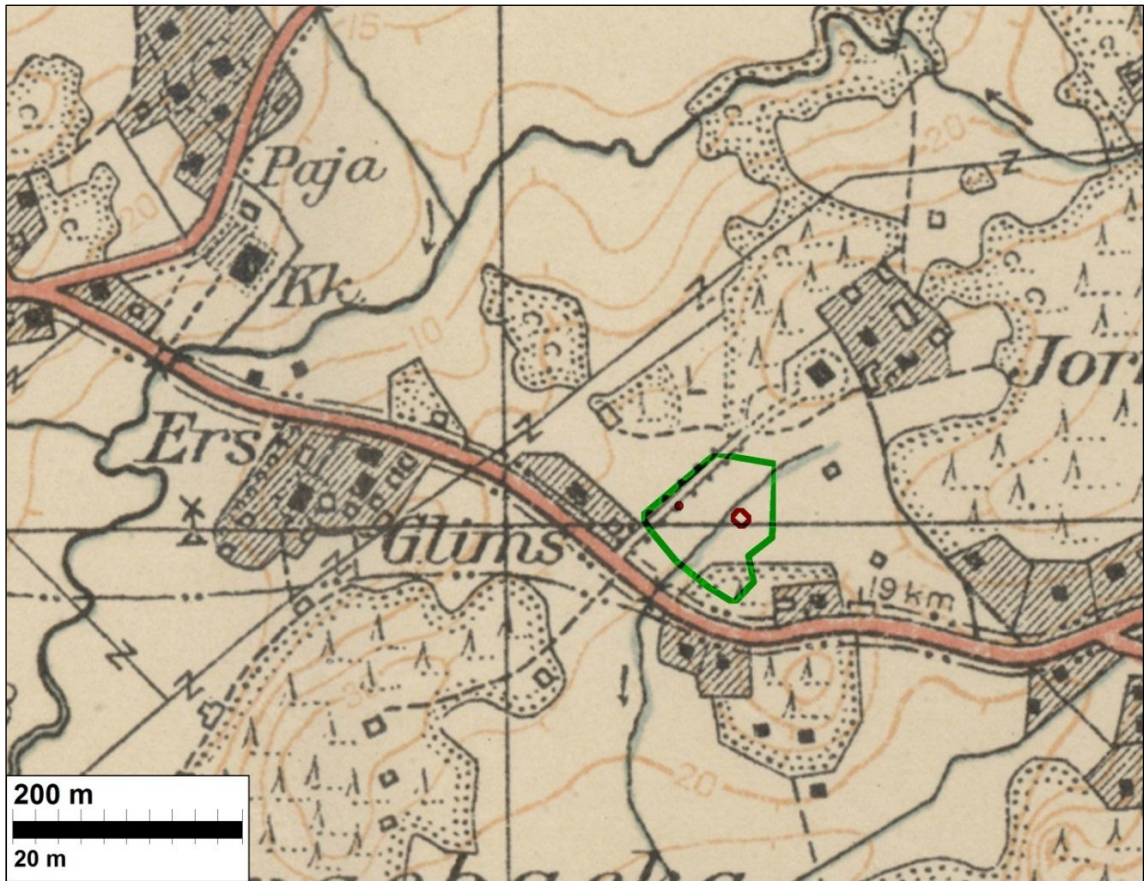


Tutkimusalue vihreällä. Se on laajin mahdollinen tutkittava alue, jonka koillisosaan oli tarkoitus mennä vain jos sinne näyttäisi ulottuvan muinaisjäännös tai merkkejä siitä. Sinipunaiset pallot koekuoppien paikkoja. Helikopterikenttä ruskea neliö. Jorf:in vanha tonttimaa punaisella.

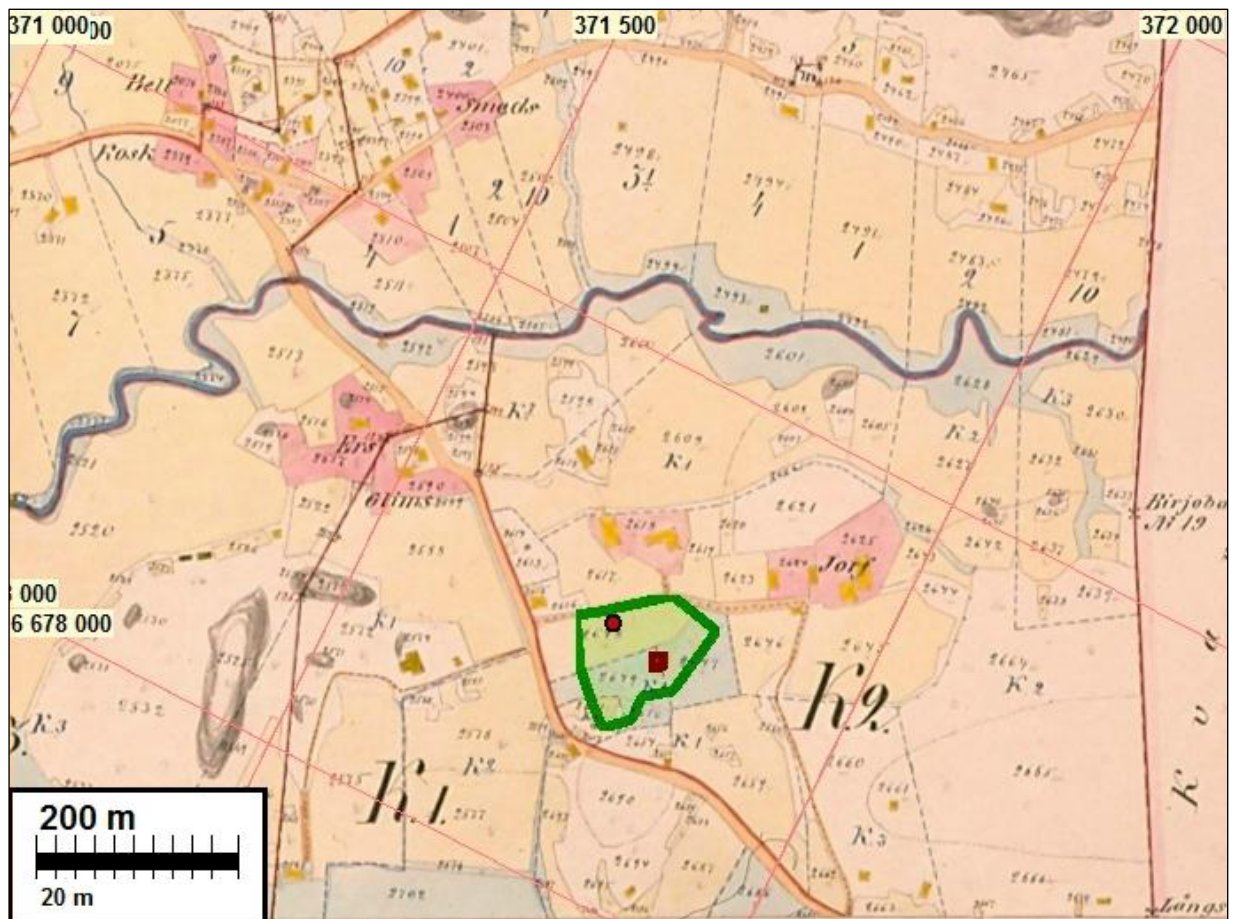


Mml:n ilmakeku v. 2010. Koekuopat sinipunaisella, Jorf:in vanha tonttimaa vihreällä.



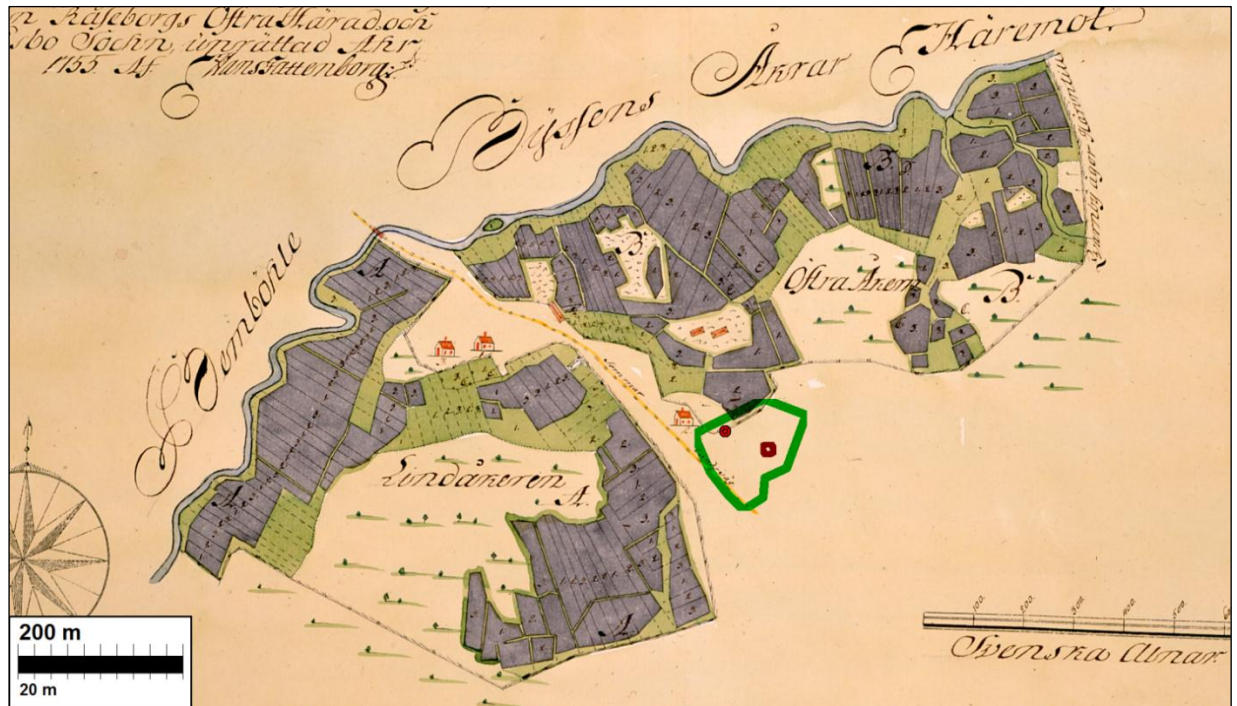


Ota kartasta v.1933

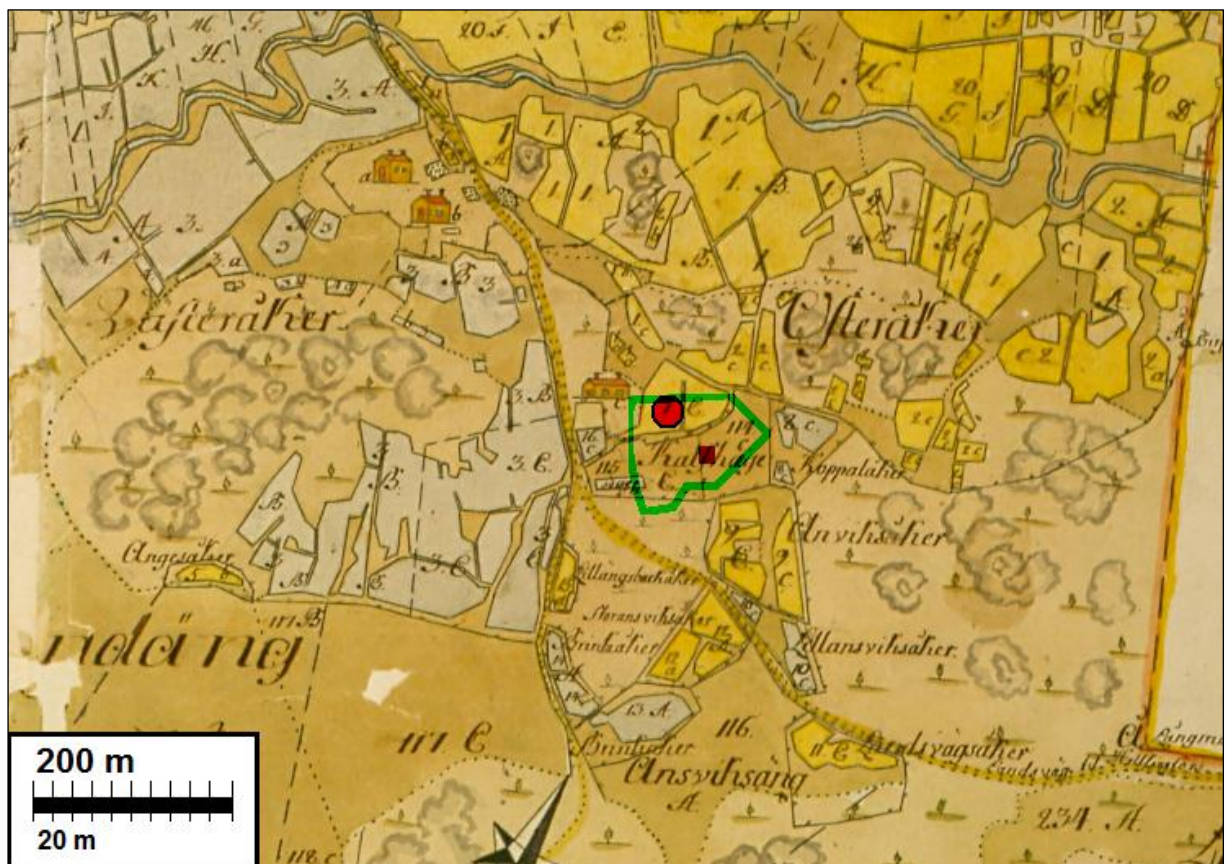


Bembole. Kartassa ei vuotta. Oletettavasti (tyyllisten seikkojen perusteella) 1830-40-luvulta. Tutkimusalue piirretty päälle – helikopterikenttä ja taideteos





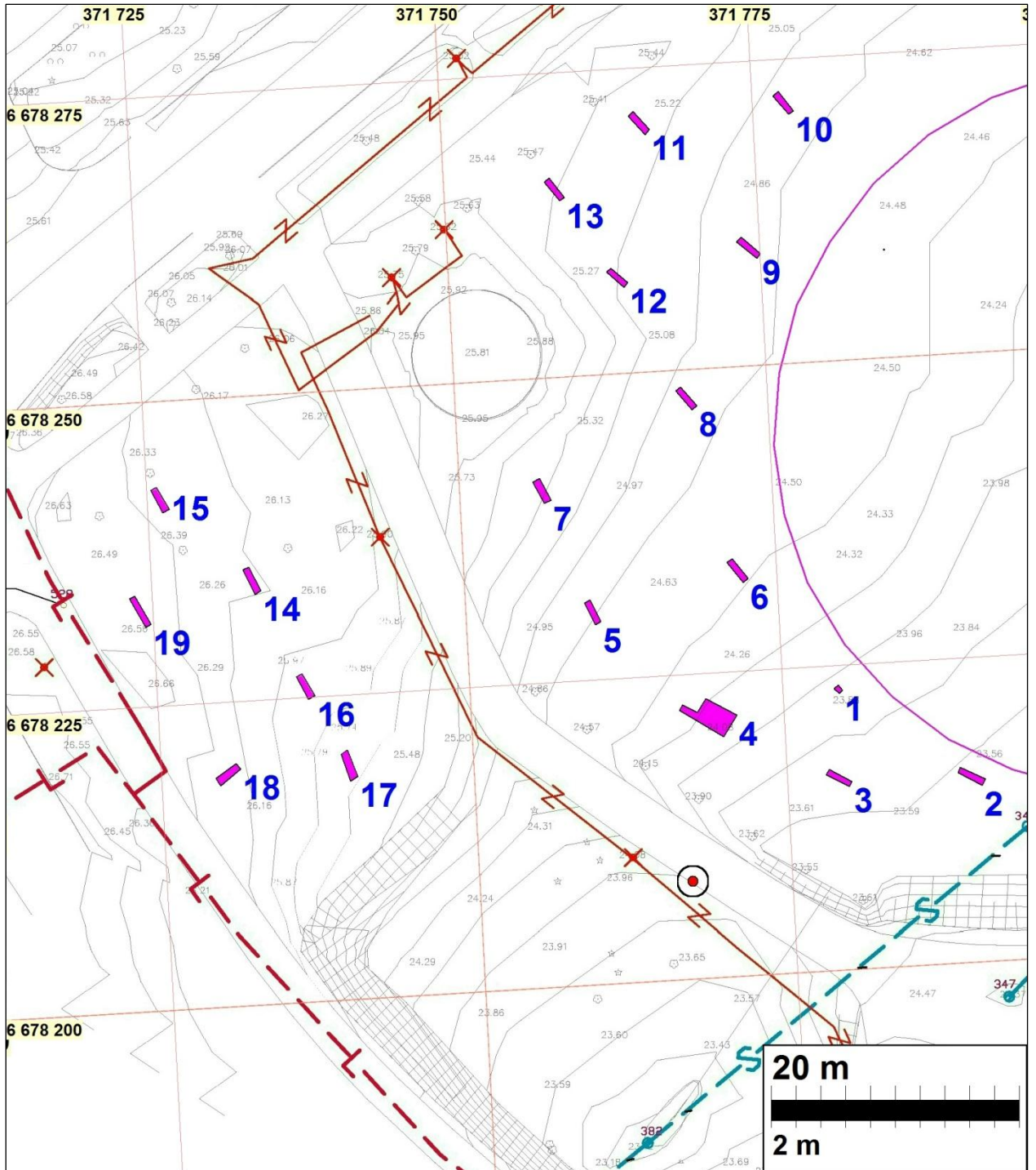
Karvasbacka 1755. Tutkimusalue projisoitu päälle vihreällä.



Karvasmäki 1765 (osa). Tutkimusalue on projisoitu päälle vihreällä.

**Koekuopat**

**Kartta**





**Luettelo**

Sarakkeet "N E" ovat koealan keskipisteen koordinaatit (ETRS-TM35FIN)

| nro | koko cm  | syvyys    | kuvaus                                  | löydöt  | tulkinta                   | N         | E        |
|-----|----------|-----------|---|---|----------------------------|-----------|----------|
| 1   | 40 x 40  | 0 - 15    | pintamulta                              | seassa runsaasti kevyttä kuonaa, hieman palanutta savea ja tiilensiruja, rautanaula, lasittamatonta punasavikeramiikkaa   | kaempaa tuotua pintamultaa | 6678223,0 | 371779,5 |
|     |          | 15 - 75   | sekoittunut savi, jossa runsaasti kiviä | varsinkin pintaosissa runsaasti mineriittiä, kerroksessa 1 kpl tummasavista keramiikalta vaikuttavaa ainesta, lis. rautanaula, 60 cm syv. punasavikeramiikkaa, 68 cm syv. fajanssia, lisäksi maatuoneita oksia / juuria ja muita puunkappaleita | sek. kerros (resentti)     |           |          |
|     |          | 78 - 78   | puhdas savi                             |   | koskematon                 |           |          |
| 2   | 200 x 50 | 0 - 20    | pintamulta                              | seassa runsaasti kuonaa (ei talletettu)   | tuotua pintamultaa         | 6678215,2 | 371789,7 |
|     |          | 20 - 38   | sekoittunut hiekka ja savimultakerros   |   | sek. kerros (resentti)     |           |          |
|     |          | 38 - 52   | sekoittunut hiekka ja karkea hiekka     |   | sek. kerros (resentti)     |           |          |
|     |          | 52 - 90   | sekoittunut savi, jossa hieman hiekkää  |   | sek. kerros (resentti)     |           |          |
|     |          | 90 - 111  | punertava sekoittunut karkea hiekka     |   | sek. kerros (resentti)     |           |          |
|     |          | 111 - 115 | puhdas harmaa savi                      |   | koskematon                 |           |          |
| 3   | 200 x 50 | 0 - 14    | pintamulta                              | seassa runsaasti kuonaa   | uotua pintamultaa          | 6678215,8 | 371779,0 |

|          |                      |                    |  |  |                         |           |          |
|----------|----------------------|--------------------|--|--|-------------------------|-----------|----------|
|          |                      | 14 - 108           | sekoittunut saven ja kivien sekainen kerros                                      |  | sek. kerros (resentti)  |           |          |
|          |                      | 108 - 123          | ruskea soransekainen savi  |  | koskematon              |           |          |
|          |                      |                    |  |  |                         |           |          |
| <b>4</b> | 300 x 200 + 100 x 50 | laajennettu koeala |  | kattotiilen kappaleita - kuonaa - valkoista ja vihreää posliinia, lasittamatonta punasavikeramiikkaa, kuonaa, rautanaulan katkelmia, luita, taso- ja pullolasia, posliinisen sähköeristeen kappale |                         | 6678221,4 | 371769,5 |
|          |                      |                    |  |  |                         |           |          |
| <b>5</b> | 200 x 50             | 0 - 20             | pintamulta   |  |                         | 6678230,6 | 371760,1 |
|          |                      | 20 - 40            | hiekan ja savensekainen sekoittunut kerros, jossa runsaasti nyrkinkokoisia kiviä | pullolasia, tasolasia, posliinisen sähkötöpselin kappale, tiiltä, astialasia, rautalankaa  | sek. kerros (resentti)  |           |          |
|          |                      | 40 - 60            | saven ja halk. max. 30 cm:n kivien sekoittunut kerros                            | sama kuin ed.  | sek. kerros (resentti)  |           |          |
|          |                      |                    |  |  |                         |           |          |
| <b>6</b> | 200 x 50             | 0 - 28             | pintamulta (hiesua ja hiekkää)   |  |                         | 6678233,3 | 371771,9 |
|          |                      | 28 - 35            | harmaa saven ja hiekan / hiesun sekainen kerros                                  | taso- ja pullolasia, tiilenkappale, kuonaa   | sek. kerros (resentti)  |           |          |
|          |                      | 35 - 49            | hiesun ja karkean hiekan sekainen ruskea multa                                   |  | vanha peltomultakerros? |           |          |
|          |                      | 49 - 55            | puhdas ruskea karkean hiekan sekainen hieta                                      |  | koskematon              |           |          |
|          |                      | 55 - 89            | puhdas vaalea karkean hiekan sekainen hieta                                      |  | koskematon              |           |          |
|          |                      |                    |  |  |                         |           |          |
| <b>7</b> | 200 x 50             | 0 - 24             | pintamulta (hiekkä ja hiesu)   |  |                         | 6678240,8 | 371756,6 |
|          |                      | 24 - 45            | saven, hiekan ja hiedan sekainen ruskea multa                                    | lasittamatonta punasavikeramiikkaa, rautakiskoa, rautanaula  | vanha peltomultakerros? |           |          |



|           |          |          |   |   |  |           |          |
|-----------|----------|----------|---|---|--|-----------|----------|
|           |          | 45 - 48  | vaalea soransekainen hiekka   |   | koskematon (vanha huuhtoutumiskerros?) |           |          |
|           |          | 48 - 73  | puhdas kellanruskea soransekainen hiekka                                    |   | koskematon                             |           |          |
| <b>8</b>  | 200 x 50 | 0 - 12   | pintamulta (hiesu ja hiekka)  |   |  | 6678247,6 | 371768,4 |
|           |          | 012 - 38 | ruskea multa (hiesu ja hieta)   | lasittamatonta punasavikeramiikkaa, fajanssia, posliinia, luuta, tiilensiru, tasolasia    | vanha peltomultakerros?                |           |          |
|           |          | 38 - 55  | puhdas harmaa hiesun sekainen savi  |   | koskematon                             |           |          |
| <b>9</b>  | 200 x 50 | 0 - 18   | pintamulta  |   |  | 6678259,6 | 371774,1 |
|           |          | 18 - 40  | multakerros (hieta ja hiesu)  | posliinia   | vanha peltomultakerros?                |           |          |
|           |          | 40 - 75  | puhdas harmaa hiesu ja savi   |   | koskematon                             |           |          |
| <b>10</b> | 200 x 50 | 0 - 25   | pintamulta (kivensekainen hiesu)  |   |  | 6678271,4 | 371777,5 |
|           |          | 25 - 40  | soransekainen hieta   | lasittamatonta punasavikeramiikkaa, tasolasia   | koskematon                             |           |          |
|           |          | 26 - 40  | kallio  |   |  |           |          |
| <b>11</b> | 200 x 50 | 0 - 23   | pintamulta (kerkea hiekka, hieta ja hiesu)                                  |   |  | 6678270,4 | 371765,9 |
|           |          | 23 - 68  | puhdas vaalea soransekainen hieta, runs. Nyrkinko-koisia ja suurempia kiviä |   | koskematon                             |           |          |
| <b>12</b> | 200 x 50 | 0 - 10   | pintamulta  |   |  | 6678257,9 | 371763,4 |
|           |          | 010 - 38 | multakerros (savi, hieta ja hiesu)  | ruostemöykky, vihreää pullo-lasia, sinistä astialasia, posliinia, fajanssia (venäläistä?) | vanha peltomultakerros?                |           |          |
|           |          | 38 - 52  | puhdas savensekainen hiesu  |   | koskematon                             |           |          |
| <b>13</b> | 200 x 50 | 0 - 23   | pintamulta (hiesu ja hieta, hieman karkeaa hiekkaa)                         |   |  | 6678265,5 | 371758,8 |

|           |          |          |  |   |   |           |          |
|-----------|----------|----------|--|---|---|-----------|----------|
|           |          | 23 - 35  | puhdas vaalea hiesu ja hieta   | rautanaula, tiilenkappaleita, kuonaa, tasolasia, fajanssia, vihreälasitteista punasavikeramiikkaa | koskematon  |           |          |
|           |          | 18 - 35  | kallio   |   |   |           |          |
| <b>14</b> | 200 x 50 | 0 - 12   | pintamulta   | seassa mm. mineriittiä  |   | 6678234,7 | 371733,0 |
|           |          | 012 - 30 | saven ja hiekan sekainen multa, joukossa kiviä   | fajanssia, posliinia, tasolasia   | sek. kerros (resentti)  |           |          |
|           |          | 30 - 65  | saven ja n. 30 cm kokoisten kivien kerros  | sama kuin ed.   | sek. kerros (resentti)  |           |          |
|           |          | 65 - 83  | hiesun sekainen puhdas savi  |   | koskematon  |           |          |
| <b>15</b> | 200 x 50 | 0 - 26   | hietamulta, seassa jonkin verran kiviä   | kuonaa  |   | 6678241,8 | 371725,9 |
|           |          | 26 - 40  | sekoittunut hietamulta, seassa runsaasti kiviä ja hiekkaa                                | tiilensiruja, kuonaa  | vanha peltomultakerros?   |           |          |
|           |          | 40 - 87  | tiivis ruskea hietamulta, seassa hiilenhippuja, joitakin palaneita kiviä 62 - 80 cm syv. | sama kuin ed.   | vanha peltomultakerros ja kulttuurikerroksen jäänteitä?                                 |           |          |
|           |          | 87 - 93  | puhdas tiivis soransekainen hiekka   |   | koskematon  |           |          |
| <b>16</b> | 200 x 50 | 0 - 36   | multakerros (hiekansekainen hiesu)   | 1 kvartsi-iskos   |   | 6678225,9 | 371736,8 |
|           |          | 36 - 74  | saven ja kivien sekainen sekoittunut kerros  | posliinia, pullo- ja tasolasia, kvartsi-iskos   | vanha peltomultakerros ja / tai kulttuurikerroksen jäänteitä tai resentti täyttökerros? |           |          |
|           |          | 74 - 105 | puhdas harmaa savi   |   | koskematon  |           |          |
| <b>17</b> | 230 x 50 | 0 - 28   | multakerros (karkea hiekka, hieta ja hiesu)  | 1 kvartsi-iskos   |   | 6678219,3 | 371740,0 |



|           |          |          |   |   |   |           |          |
|-----------|----------|----------|---|---|---|-----------|----------|
|           |          | 28 - 60  | saven ja kivien sekainen sekoittunut kerros                         | lasitettua punasavikeramiikka (pohjapala), kuonaa, palanutta savea, luuta, rautanaula, naulapyssyn hylsytliuska, 2 kvarsi-iskosta, kuonaantunutta mustanharmaita liuskeista savea | vanha peltomultakerros ja / tai kulttuurikerroksen jäänteitä tai resentti täyttökerros? |           |          |
|           |          | 60 - 82  | puhdas harmaa savi  |   | koskematon  |           |          |
| <b>18</b> | 50 x 200 | 0 - 13   | multakerros (hiesu ja hiekka)                                       |   |   | 6678219,0 | 371730,4 |
|           |          | 13 - 45  | saven, mullan ja kiven sekainen sekoittunut kerros                  | vihreää pullolasia, fajanssia, tiilensiru, rautanauta   | vanha peltomultakerros ja / tai kulttuurikerroksen jäänteitä tai resentti täyttökerros? |           |          |
|           |          | 45 - 70  | hiekan, saven, mullan ja kivien sekainen sekoittunut kerros         | sama kuin ed.   | vanha peltomultakerros ja / tai kulttuurikerroksen jäänteitä?                           |           |          |
|           |          | 70 - 78  | puhdas harmaa hiesun sekainen savi                                  |   | koskematon  |           |          |
| <b>19</b> | 220 x 50 | 0 - 24   | multakerros (hieta, hiesu ja hiekka)                                |   |   | 6678232,8 | 371724,0 |
|           |          | 24 - 48  | mullan, saven ja soran sekainen sekoittunut kerros                  | rautanauloja, fajanssia, lasitamaton ja lasitettua punasavikeramiikkaa, laastia, tiilenkappaleita, astialasia, luuta, mahd. kvartsi-iskos   | vanha peltomultakerros ja / tai kulttuurikerroksen jäänteitä tai resentti täyttökerros? |           |          |
|           |          | 48 - 60  | hiekan, soran ja mullan sekainen sekoittunut kerros                 | sama kuin ed.   | vanha peltomultakerros ja / tai kulttuurikerroksen jäänteitä tai resentti täyttökerros? |           |          |
|           |          | 60 - 97  | tummanruskea mullan, hiesun ja hiedan sekainen kerros, hieman kiviä | sama kuin ed.   | vanha peltomultakerros ja / tai kulttuurikerroksen jäänteitä?                           |           |          |
|           |          | 97 - 103 | puhdas kellertävä hiesu   |   | koskematon  |           |          |

Kuvat

Kuoppa 1



Kuoppa 2



Kuoppa 3

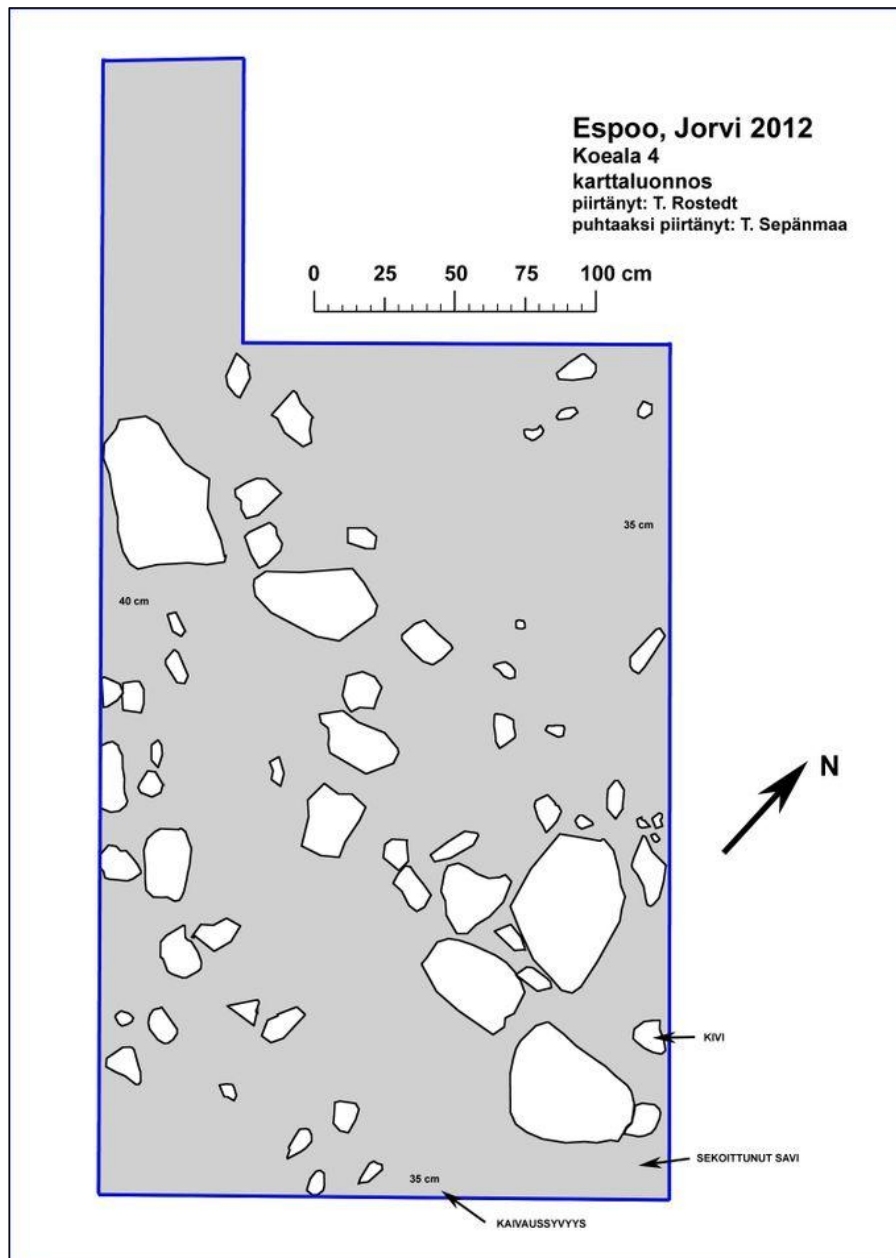


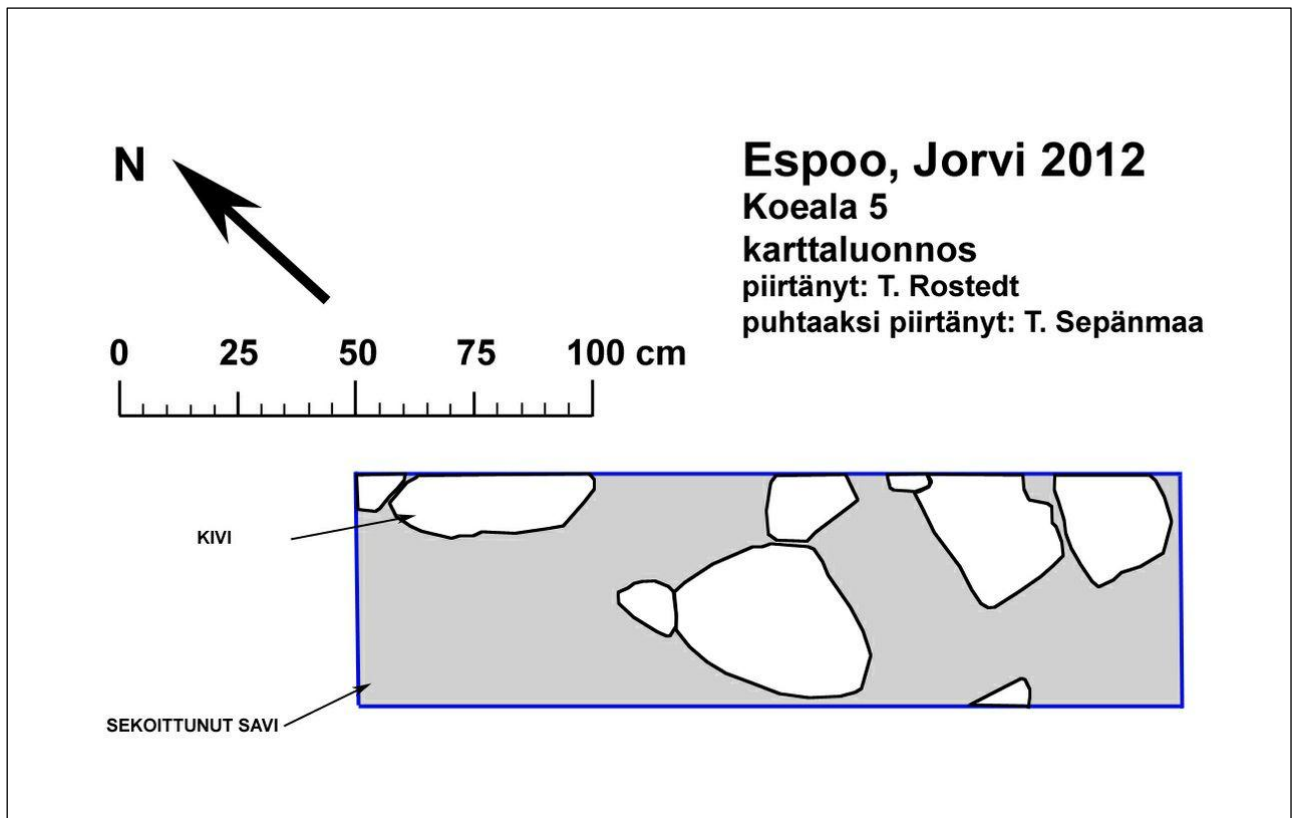
Kuoppa 4

Maa-aines sekoittunutta.

Löydöt:

Kattotiilen kappaleita, kuonaa, valkoista ja vihreää posliinia, lasittamatonta punasavikeramiikkaa, kuonaa, rautanaulan katkelmia, luita, taso- ja pullolasia, posliinisen sähköeristeen kappale.



Kuoppa 5

Maa-aines sekoittunutta. Löydöt: pullolasia, tasolasia, posliinisen sähkötöpselin kappale, tiiltä, astialasia, rautalankaa





Kuoppa 6



Kuoppa 7



Kuoppa 8





Kuoppa 9



Kuoppa 10



Kuoppa 11





Kuoppa 12



Kuoppa 13



Kuoppa 14



Kuoppa 15



Kuoppa 16



Kuoppa 17



Kuoppa 18





Kuoppa 19



### Löydöt

Tutkimuksessa tavatut löydöt ovat valtaosaltaan varsin uudenaikaisia. Koska ehjiä rakenteita tai ehjää kulttuurikerrosta (jollei sellaiseksi lasketa myöhempien täyttömaakerrosten peittämiä peltomultakerroksia) ei tavattu, ei löytöjen perusteella voida tulkita alueella olevan kiinteitä muinaisjäännöksiä. Suurelta osin löytöjen voi tulkita kulkeutuneen paikalleen mahdollisesti vaiheessa, jossa aluetta on rakennettu sairaalakäyttöön. Nämä – sekoittuneissa kerroksissa olleet löydöt (ja mm. suurempien kivien kertymät) voivat olla peräisin nykyisen parkkipaikan tienoilla sijainneen Jorvin talon pihapiiristä. Osa löydöistä lienee kulkeutunut paikalle helikopterikenttää ympäröivää nurmikenttää perustettaessa pintamullan mukana. Nämä löydöt voivat olla peräisin pidemmänkin matkan takaa.

### Kuona

Alueelta löytynyt kuona on melko kevyttä ja pieninä kappaleina. Suurella todennäköisyydellä metallinkäsittelyyn (raudanvalmistukseen, palatoimintaan tai metallinvalamiseen) liittyvää kuonaa ei havaittu. Kuonan esiintymisessä oli selvä jakaantuma: kuonamurskaa oli hyvin runsaasti koealojen 5 ja 11 tasalta etelään ja kaakkoon helikopterikenttää ympäröivän nurmikön pintamultakerroksessa. Vastaavissa koealoissa sitä ei esiintynyt juuri nimeksikään. Tulkintana on, että pintamultakerros on tälle alueelle tuotu jostain tutkimusalueen ulkopuolelta. Yksittäiset kuonankappaleet tämän alueen ulkopuolelta selittynevät samalla seikalla.

### Lasi

Alueelta löytyi sekä pullo- että muuta astialasia ja lisäksi tasolasia (ikkunalasia).

Pullolasia esiintyi sekä kirkasta väritöntä, että vihreää. Joissakin kappaleissa oli hieman kuplia. Tässä materiaalissa ei liene yhtään yli 150 vuotta vanhaa kappaletta – valtaosa on massaltaan selvästi 1900-lukua.

Muuta astialasin sirpaleita löytyi muutama kappale. Valmistustekniikan ja tyylin perusteella kaikki ovat 1800-luvun jälkipuoliskoa nuorempia.

Ikkunalasia löytyi useita kappaleita. Kaikki ovat kirkasta, väritöntä ja paksua lasia (2 – 3 mm).

Ajoitus 1800-luvun jälkipuolelta nykyaikaan.

### Rauta

Talteen otettiin useita rautanauvoja ja niiden katkelmia. Lisäksi kappale ohutta ja kapeaa rautakiskoa, ilmeisesti valetun rautaesineen katkelma, jossa porattu reikä sekä rautalankaa. Kaikki teollista tuotantoa.

### Keramiikka ja muu keraaminen aines

Punasavikeramiikkaa löytyi useita kappaleita. Useimmat olivat lasittamatonta, tiivistä ainesta – hyvin mahdollisesti 1900-luvun kukkaruukun kappaleita.

Fajanssi ja posliini olivat lähes kaikki suurella todennäköisyydellä myöhäistä, todennäköisimmin 1900-luvun keramiikkaa. Yhdessä kappaleessa oli alapinnalla mahdollinen kyrillinen kirjain (mahdollisesti tsaarinajan venäläistä fajanssia).

Kolmesta eri koekuopasta löytyi yksi kappale harmaanmustaa, liuskeisesti kerrosteista keraamista ainesta. Kaikissa kappaleissa oli sekundaarista kuonaantumista. Varsinkin yksi kappale, jonka massassa oli hiekanjyvä, muistutti jossain määrin rautakauden keramiikkaa (kk 1). Kaksi muuta kappaletta (ka 4 ja ka 17), joiden massa ja poltto ovat hyvin samankaltaisia, osoittavat kuitenkin, että kyseessä ei ole ainakaan rautakauden keramiikka – tuskin muukaan keramiikka. (ks. kuva)

Tiilen ja palaneen saven kappaleita tavattiin lähes kaikista koealoista. Näissä ei ole tarkemmin ajoittavia piirteitä.

### Sähköeristeen kappaleet

Tutkimuksessa löytyi kaksi posliinista, suurella todennäköisyydellä sähköeristimen kappaleiksi tulkittavaa esinettä. Pienemmässä (ka 4) lienee kyse sähkö- tai puhelinlangan eristeestä, suurempi kappale (ka 5) lienee posliinisen sähkötopselin osa. Ajoitus kummallekin lienee 1900-luvun alkuvuosikymmenet.

### Luu

Luita löytyi vain muutamasta kuopasta. Kaikki ovat palamattomia. Näiden perusteella ei voida tehdä päätelmiä säilyneistä kulttuurikerroksista.

### Kvartsi ja pii

Koealasta 15 löytyi pieni piilastu. Pii on väriltään ruskehtavan harmaata. Lastu on ohut säleen katkelma, jonka laidoilla on pieniä retussimaisia lovia – reunoilla on kulumisen jälkiä (lovet ja kuluminen saattavat tosin johtua siitä, että lastu on pyörinyt kyntökerroksessa).

Kyseinen pii vaikuttaa esihistorialliselta pii-iskokselta – mahdollisesti jopa pienen piiesineen katkelmalta. Ei kuitenkaan ole poissuljettua sekään, että kyseessä on historiallisella ajalla pysy- tai tuluspiitä muokattaessa irronnut lastu.

Alueelta löytyi lisäksi 4 kappaletta kvartsi-iskoksilta vaikuttavia kvartsinkappaleita (ka 16, ka 17 – 2 kpl ja ka 19). Yhtäkään näistä ei voine pitää täysin varmana kvartsi-iskoksena. Heti tutkimusalueen länsipuolella (Karvasmäentien länsipuolella) tunnetaan kivikautinen asuinpaikka (Karvasbacka – Glims SE), joihin tutkimusalue topografisesti rajoittuu. On hyvin mahdollista, että todetut kvartsin- ja piin kappaleet liittyvät länsipuolisen alueen kivikautiseen asuinpaikkaan. Tutkimusalueen osalta kivikauteen viittaavien löytöjen määrä oli kuitenkin varsin vähäinen ja ehjästä kivikautisesta kulttuurikerroksesta.

Kuoppa 1

Tummaa keramiikkaa ja lasittamatonta punasavikeramiikkaa - sekoittuneesta kerroksesta



Mineriittilevyä - sekoittuneesta kerroksesta

Kuoppa 4.

Rautanaula, pullo- ja tasolasia, posliinia sähköeristeen katkelma - posliinia - lasittamatonta punasavikeramiikkaa - kattotien kappaleita – sek. kerroksesta

Kuoppa 5

Pullo- ja tasolasia, posliinisen sähkötöpselin katkelma, kuonaa, tiilensiru, astialasia, rautalankaa.

Kuoppa 6

Pullo- ja tasolasia - kuonaa ja tiilensiru - sekoittuneesta kerroksesta.

Kuoppa 7

Rautakiskoja, lasittamatonta punasavikeramiikkaa, rautanaula - sekoittuneesta kerroksesta



Kuoppa 8

Fajanssia, posliinia, tasolasia, lasittamatonta punasavikeramiikkaa, luuta, tiilensiru.- sekoittuneesta kerroksesta.

Kuoppa 9

Posliinia, sekoittuneesta kerroksesta

Kuoppa 12

ruostemöykky - astialasia - fajanssia  
- posliinia - sekoittuneesta kerroksesta

Kuoppa 13

rautanaula - kuonaa - tiilenkappaleita  
- tasolasia - vihreälasitteista punasavikeramiikkaa - fajanssia

Kuoppa 14

tasolasia - fajanssia - posliinia - sekoittuneesta kerroksesta

Kuoppa 15

taso- ja pullolasia - lasittamatonta punasavikeramiikkaa - fajanssia - tiilensiruja ja -kappaleita

Kuoppa 16

posliinia - tasolasia - kvartsi-iskos - sekoittuneesta kerroksesta

Kuoppa 17

Kvartsi-ikoksia - punasavikeram pohjapala - pal savea - kuonaa ja kuonaantunutta savea - rautanaula - naulapyssyn hylsykisko

Kuoppa 18

pullolasia - fajanssia - rautanaula - tiilenkappale - sekoittuneesta kerroksesta

Kuoppa 19

luita – mahd. kvartsi-iskos - fajanssia - astialasia - punasavikeramiikkaa - tiilenpala - laastia - mahd fajanssia - tiilensiruja - rautanauvoja

### Yleiskuvia



Lähimpänä vasemmalla koekuoppa 1. Tämän takana koeala 2 ja oikealla koeala 3.





Nurmialue helikopterikentän länsipuolella, luoteeseen.



Tutkittu nurmikkoalue helikopterikentän länsipuolella, etelään.



Koekuoppaa kaivetaan. Kaivajana T. Rostedt, valvomassa ja dokumentoimassa T. Sepänmaa.





Alueen länsikolkan hoitamaton viheralue Karvasmäentien varressa.  
Mihin kaivetaan koekuoppaa



Koekuoppaa kaivetaan nurmikolle